

103. 异棘海菊蛤 *Spondylus (Spondylus) gaederopus* Linnaeus, 1758

*Spondylus gaederopus* Linnaeus, 1758: 690; Lamarck, 1819: 188; Chenu, 1845: 3, pl. 1, figs. 1—4; pl. 2, figs. 4—5; Sowerby, 1847: 418, pl. 87, fig. 29; Reeve, 1856: pl. 3, fig. 13; Lamy, 1938: 183—188; Abbott & Dance, 1983: pl. 317.

**模式标本产地** 地中海。

**地理分布** 海南美夏、新盈；地中海，南非。

**形态描述** 贝壳中等大小或稍大，壳质较坚韧，多近圆形或方圆形。壳背缘较直，腹缘呈圆形。壳顶稍凸、圆，位于背缘略近前方。壳顶前、后方有耳；两耳略等大，呈三角形，耳上具有许多小棘。壳表被有细放射肋；有的肋较直，从壳顶射向壳缘，其中有5—6条左右稍宽的肋，肋上有小棘；棘有各种，有的尖、有的弯、有的呈截形。一般两主肋间还有更细的放射刻纹，其上均有极细的小棘。左壳表多呈深紫色，右壳近白色而染有橘红色。贝壳内面白色，闭壳肌痕略显；壳缘有灰紫色边缘，具细缺刻。两壳铰合部各有两个强大的铰合齿；韧带呈深褐色，位于两齿间的韧带槽中。右壳的侧齿小。

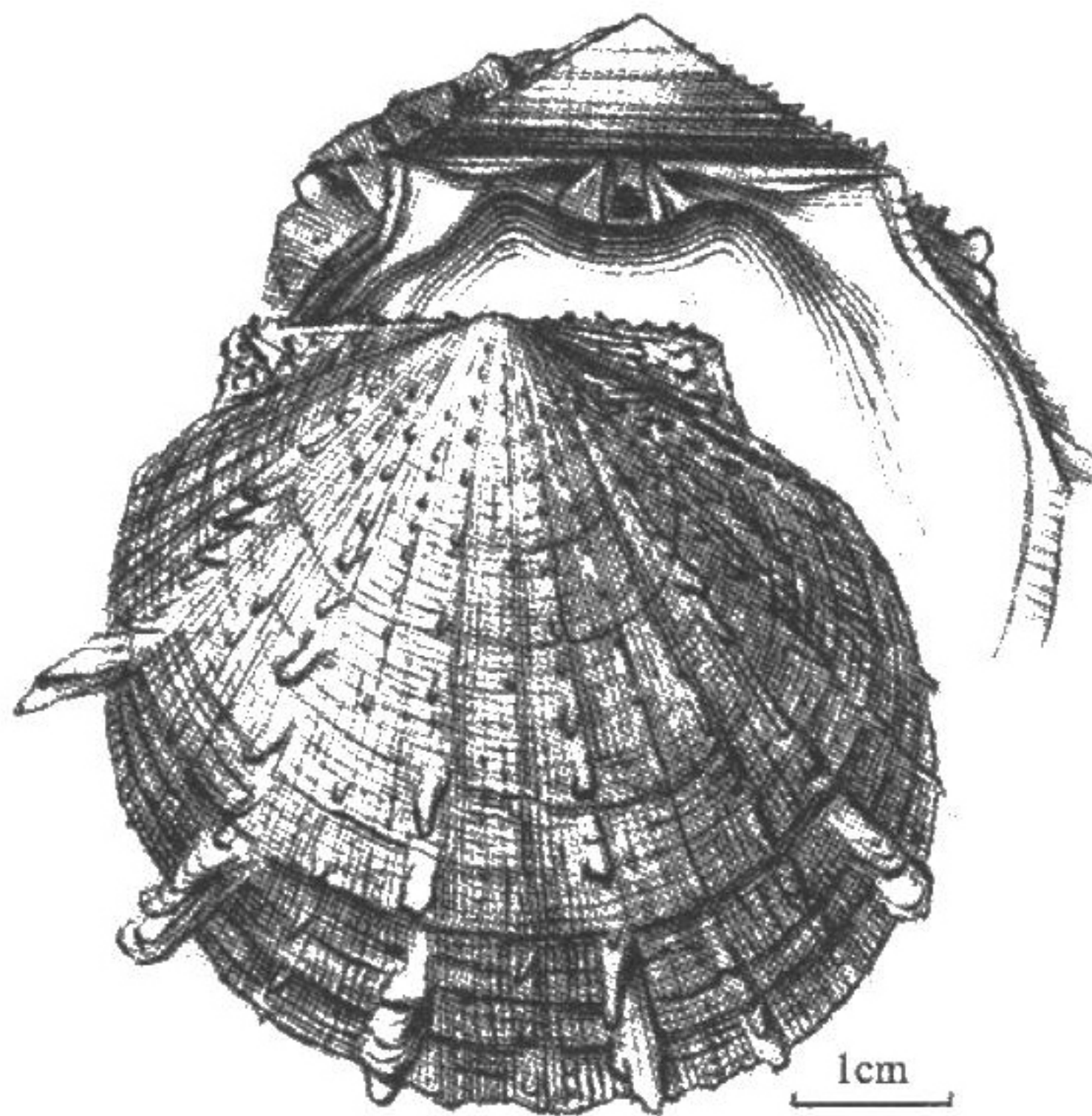


图 108 异棘海菊蛤 *Spondylus (Spondylus) gaederopus* Linnaeus

**测量**

壳长 (mm)	壳高 (mm)	壳宽 (mm)
53.5	51.2	25.0



**生态习性** 暖水性少见种，栖息在低潮线附近及潮线下浅水区，以右壳营固着生活。

**104. 奇海菊蛤 *Spondylus (Spondylus) spectrum* Reeve, 1856**

*Spondylus spectrum* Reeve, 1856: pl. 14, fig. 49; Lynge, 1909: 151; Fulton, 1915: 335; Lamy, 1938: 272—273; Lamprell & Healy, 1998: 118, fig. 289.

*Spondylus nicobaricus* Reeve, 1856: pl. 14, fig. 50; Küster, 1858: 23.

**模式标本产地** 红海。

**地理分布** 海南新村、三亚；澳大利亚，菲律宾，红海。

**形态描述** 壳形不规则，变化较大，多呈三角圆形或不规则圆形。壳质稍薄，但较坚韧，背缘稍直，腹缘呈圆形。壳顶略显，位于背缘近中部，壳顶前、后方具有三角形壳耳。壳面稍凸，整个壳面被有细放射刻纹和条纹，条纹具有短的小棘，小棘至壳缘处变密和扁平。壳呈白色，有的具有紫褐色斑点；在壳顶处的黑紫色斑点呈放射状排列。

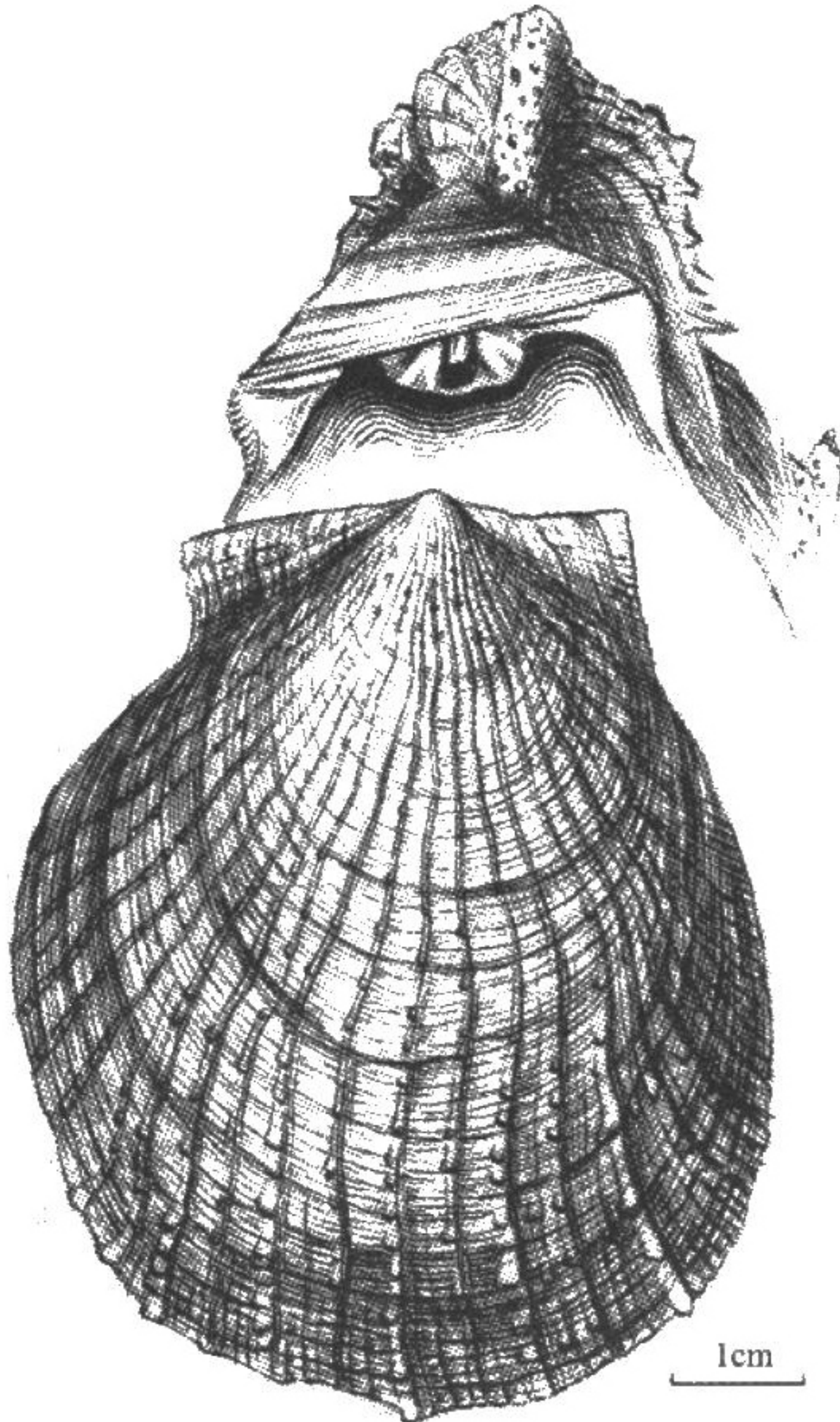


图 109 奇海菊蛤 *Spondylus (Spondylus) spectrum* Reeve